

ВСЕРОССИЙСКАЯ ОЛИМПИАДА ШКОЛЬНИКОВ ПО ТЕХНОЛОГИИ
МУНИЦИПАЛЬНЫЙ ЭТАП
КУЛЬТУРА ДОМА, ДИЗАЙН И ТЕХНОЛОГИИ
ПРАКТИЧЕСКИЙ ТУР
9-11 классы

Уважаемый участник олимпиады!

Время выполнения – 120 мин.

Максимальное количество баллов: 35

Практический тур включает два задания:

- 1. Практическая работа по технологии «машинная вышивка».**
«Машинная вышивка и изготовление макета детского платья на кокетке» (20 баллов);
- 2. Моделирование юбки с фигурными рельефами (15 баллов).**

Задание 1. Практическая работа по технологии «машинная вышивка».

9-11 класс. «Машинная вышивка и изготовление макета детского платья на кокетке»

Перед началом работы внимательно прочтите задание, изучите объект труда, наличие материалов и приспособлений для работы.

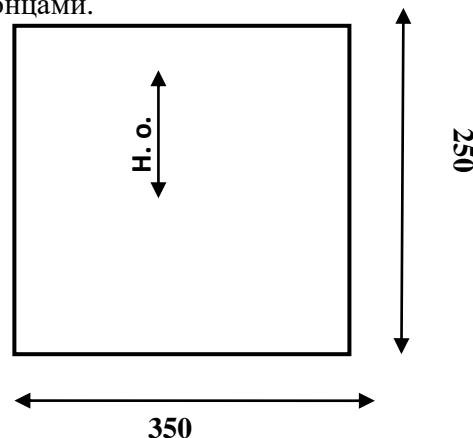
Задание:

Выполните украшающую машинную вышивку и изготовьте макет детского платья на кокетке.



Материалы:

1. Основная деталь 350мм X 250мм.
 2. Ткань для вышивания 170мм X 170
 3. Клеевой флизелин (стабилизатор) 150x150мм
 3. Нитки для вышивания
- Ножницы маленькие с изогнутыми концами.

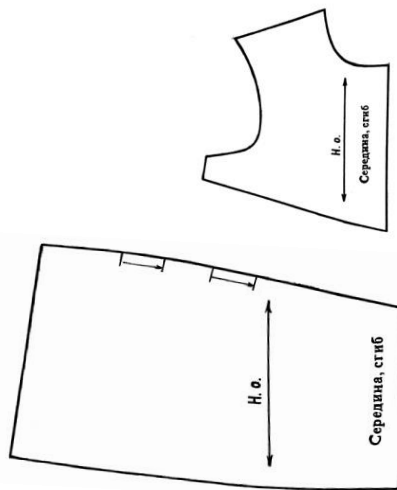


Последовательность выполнения и графическое изображение

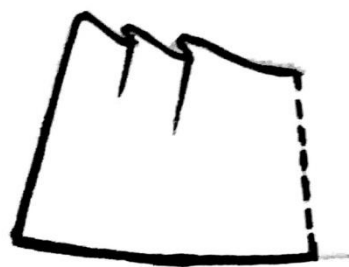
Описание операции	Графическое изображение
<p>1. Определите на ткани место вышивки, её центр (центр вышивки может быть смещён, по Вашему усмотрению).</p> <p>Необходимо соблюдать условие: размер вышивки: 60-65 мм, смена цветов: 3 цвета, набрать цифры: 2019</p>	

<p>2. Продублируйте часть детали, где будет произведена вышивка: наложите на изнаночную сторону детали клеевую поверхность прокладочной ткани (стабилизатор), закрепите булавками. Проутюжьте с изнаночной стороны через проутюжильник, чтобы клеевая не приклеилась к утюгу.</p>	
<p>3. Выполните обмеловку детали на лицевой стороне ткани, соблюдая все правила раскроя по схеме. Отметьте центры будущих элементов вышивки (можно проложить контрольные линии прямыми стежками).</p> <p>4. Подготовьте швейную машину: верхнюю нить желательно отрегулировать немного слабее, чем нижнюю, чтобы нижней нити в процессе вышивки не было видно на лицевой стороне. Цвет верхней нити зависит от рисунка.</p>	
<p>5. На дисплее выберите рисунок, если рисунок расположен не по центру Вашего изделия, изменить место вышивки с помощью курсора.</p> <p>Необходимо выполнить условия: выбранная вышивка или композиция, состоящая из нескольких элементов вышивки должны иметь параметры п.1</p>	
<p>6. Запяльте ткань в пяльцы, установите их в машину, проверьте информацию о вышивке:</p> <ul style="list-style-type: none"> - размер; - время выполнения; - количество цветов. <p>7. Нажмите команду пуск и выполните вышивку по задуманной композиции</p>	
<p>8. Очистите вышитый рисунок от производственного мусора (удалите нитки, лишнюю клеевую и т.д.). Проутюжьте вышитый рисунок, соблюдая технику безопасности при работе с утюгом, и правила ВТО вышитых изделий.</p>	

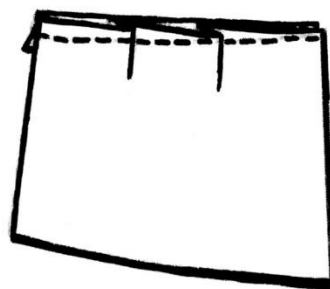
9. Произведите раскрой деталей, размеры макета переда платья даны с учетом припусков на швы.
Отметьте места расположения складок (см. лекало), контрольных линий и точек.



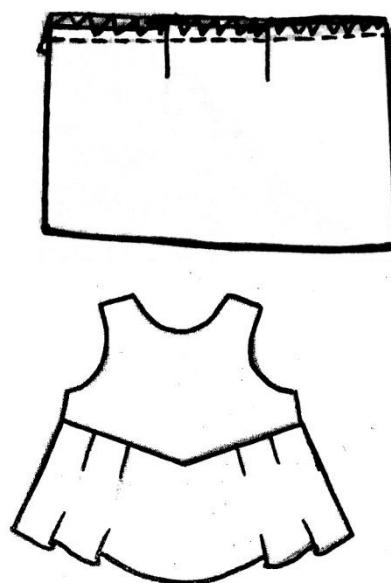
10. На нижней части платья заложите складки по намеченным линиям, заколите их булавками, заметайте. После образования складок обе стороны должны иметь равную длину.



11. Сложите детали кокетки и нижней части платья лицевыми сторонами внутрь, совместите срезы, сколите булавками, сметайте срезы



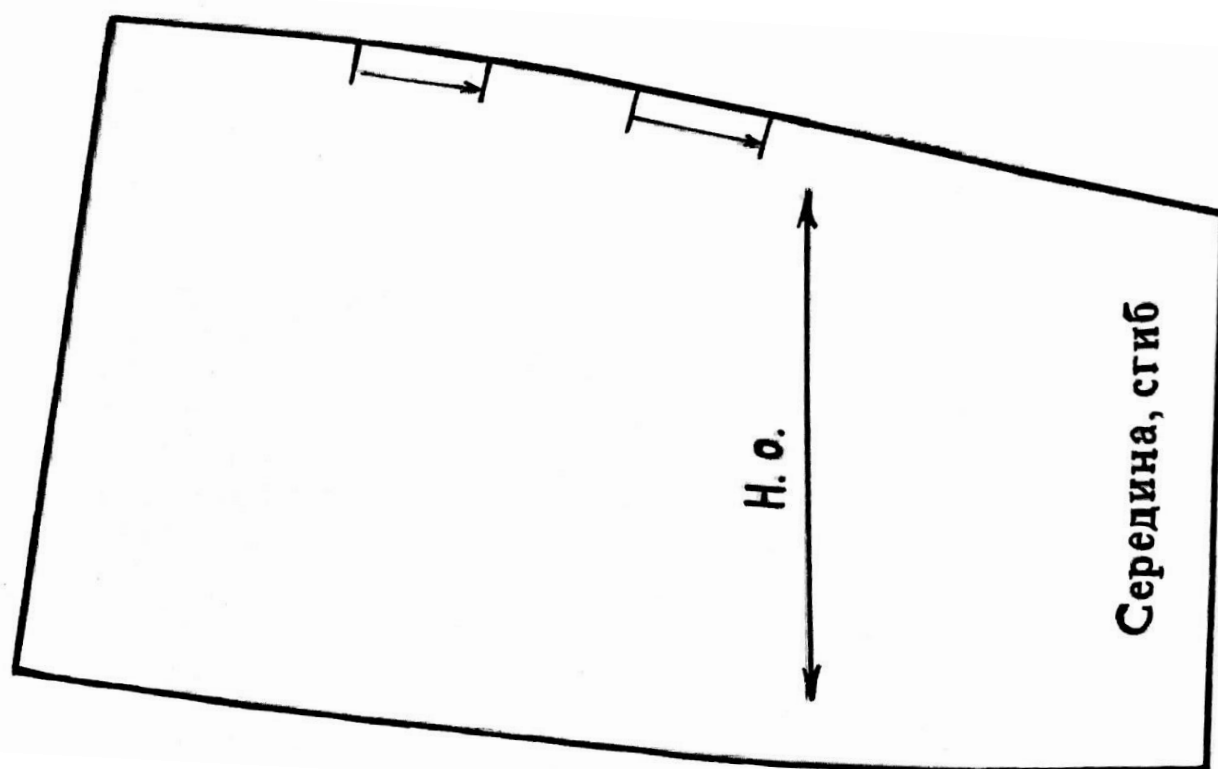
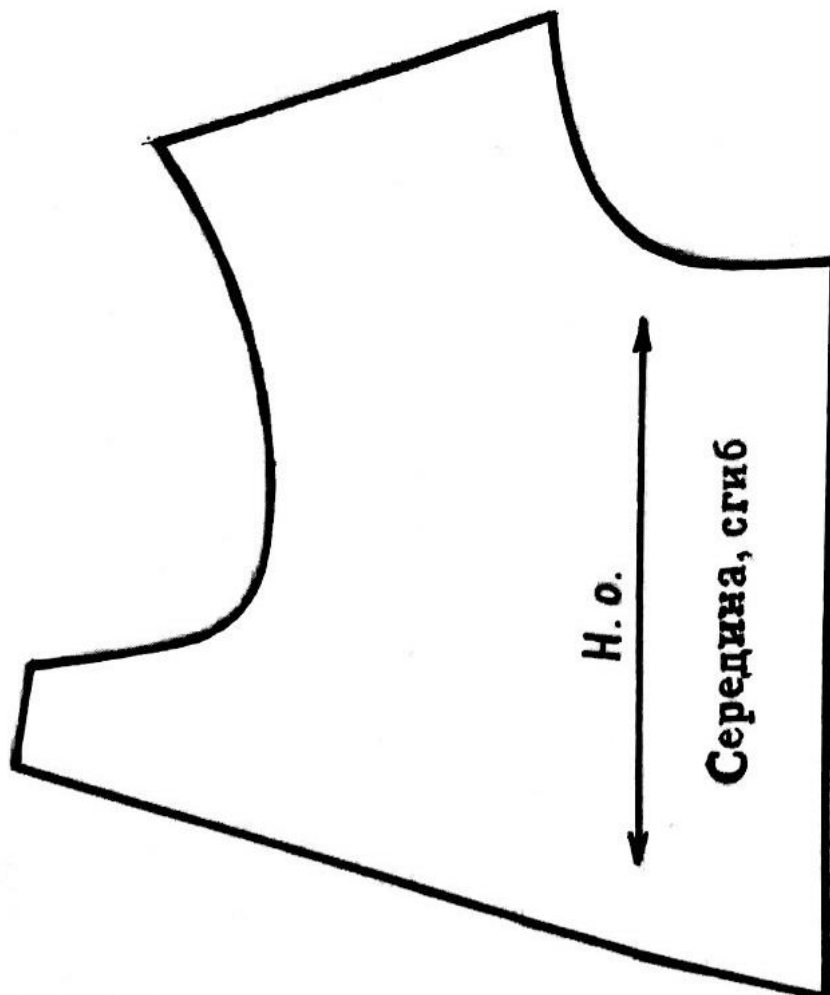
12. Стачайте срезы со стороны заложённых складок, ширина шва $8 \div 10$ мм. Наметочную строчку удалите, припуски шва стачивания приутюжьте и обработайте зигзагообразной строчкой. Заутюжьте в сторону плечевых срезов.



13. По лицевой стороне подреза выполните отделочную сточку настрачивания шириной шва 1-2 мм.



14. Удалите все нити временного назначения. Проведите окончательную влажно-тепловую обработку изделия.



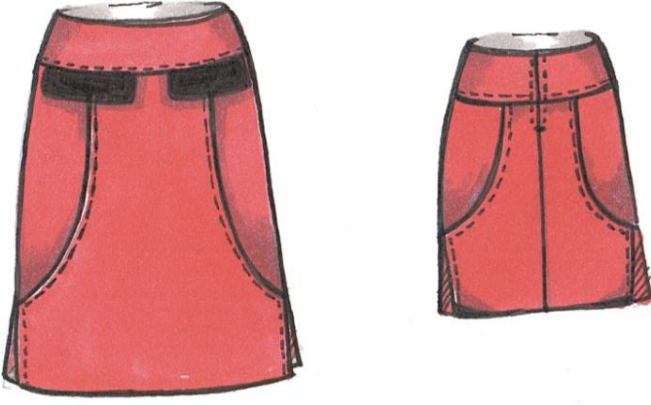
Карта пооперационного контроля
«Обработка макета переда детского платья на кокетке»

№ п/п	Критерии оценки	Баллы	По факту
	Технические условия на изготовление изделия	14	
1	Все детали выкроены с учетом направления нити основы (да/нет)	1	
2	Симметричность всех срезов (в том числе линии низа) готового изделия (да/нет)	2	
3	Качество оформления складок (глубина по модели, симметричность, правильное направление) (да/нет)	2	
4	Ширина шва стачивания 8÷10 мм. с закрепками 5-7 ±1 мм (да/нет)	2	
5	Качество зигзагообразной строчки шва стачивания (да/нет)	1	
6	Качество ВТО шва стачивания, припуск направлен на кокетку (да/нет)	2	
7	Качество выполнения отделочной строчки 1÷2 мм	2	
8	Качество окончательной влажно-тепловой обработки изделия (да/нет)	2	
	Характер оформления макета переда детского платья на кокетке	6	
9	Расположение вышивки соответствует изделию	1	
10	Грамотное и уместное композиционное решение и согласованность с условиями задания (да/нет)	1	
11	Оригинальное композиционное и художественное решение вышивки	1	
12	Внешний вид (цветовая гамма ниток, аккуратность выполненной работы, в том числе и качество изнаночной стороны) (да/нет)	1	
13	Качество вышивки: не стянута строчка, нет перекрываний одного мотива другим (да/нет)	1	
14	Качество окончательной влажно-тепловой обработки (да/нет)	1	
	Итого:	20	

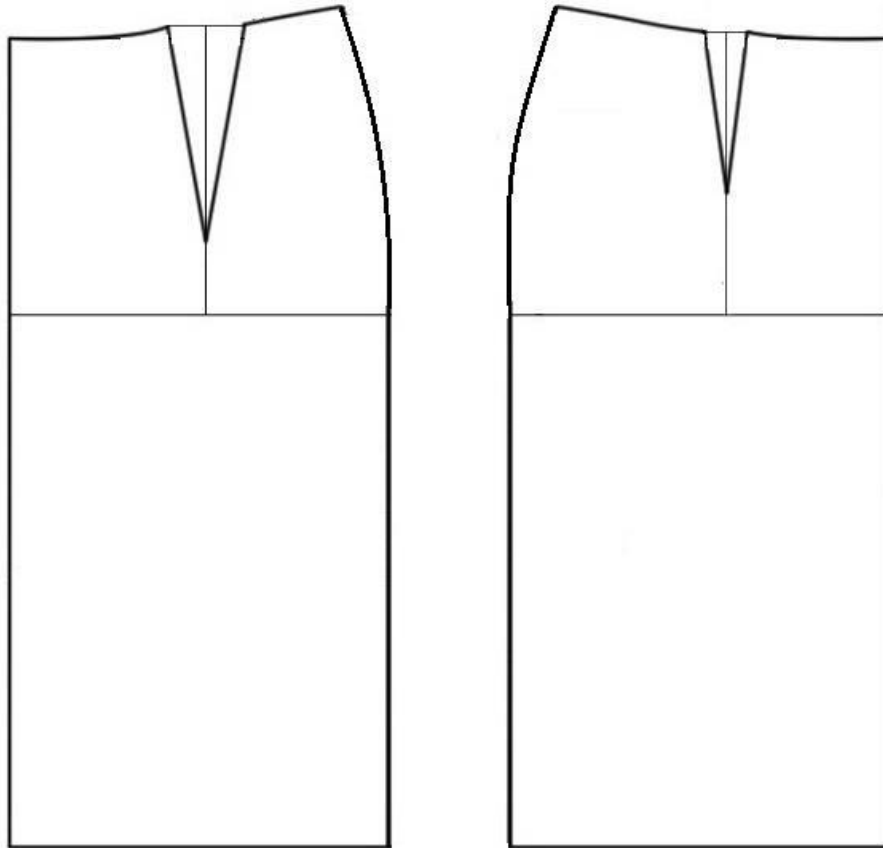
Задание 2. «Моделирование юбки с фигурными рельефами» 9-11 кл.

Задание:

1. Внимательно прочитайте описание модели и рассмотрите эскиз.
2. Найдите различия с базовой конструкцией юбки (см. лист «Базовый чертеж основы прямой юбки для моделирования»).
3. В соответствии с эскизом нанесите новые линии фасона, соблюдая пропорции. Обозначьте ваши действия по моделированию на чертеже основы юбки на листе «Контроль практического задания». *Используйте для этого слова, значки, стрелки, список и т.д.*
4. Перенесите линии фасона на шаблон из цветной бумаги (чертеж на стр. 9 можно использовать для разрезания).
5. Изготовьте из цветной бумаги детали выкройки для раскладки на ткани.
6. Аккуратно наклейте выкройки *всех деталей* на лист «Результат моделирования» (стр.11).
7. На всех деталях кроя должно быть: наименование детали, положение середины и сгиба, расположение долевой нити, конструктивные линии, положение надсечек, величина припусков швов, количество деталей.

Эскиз	Описание модели
	<p>Юбка длиной до колена:</p> <ul style="list-style-type: none"> - слегка расширенная книзу; - с притачной кокеткой от линии талии; - без пояса, верх юбки обработан обтачкой. <p>Переднее полотнище юбки:</p> <ul style="list-style-type: none"> – талиевые вытачки перенесены в рельефы фигурной формы, которые начинаются от линии кокетки и не доходят до линии низа на 10 см.; - с разрезами, идущими от конца рельефов; - с отделочными клапанами, расположенными по линии соединения с кокеткой и по центру рельефов. <p>Заднее полотнище юбки:</p> <ul style="list-style-type: none"> - с фигурными рельефами; - с застежкой «молния» в среднем шве; - с разрезами, идущими от конца рельефов.

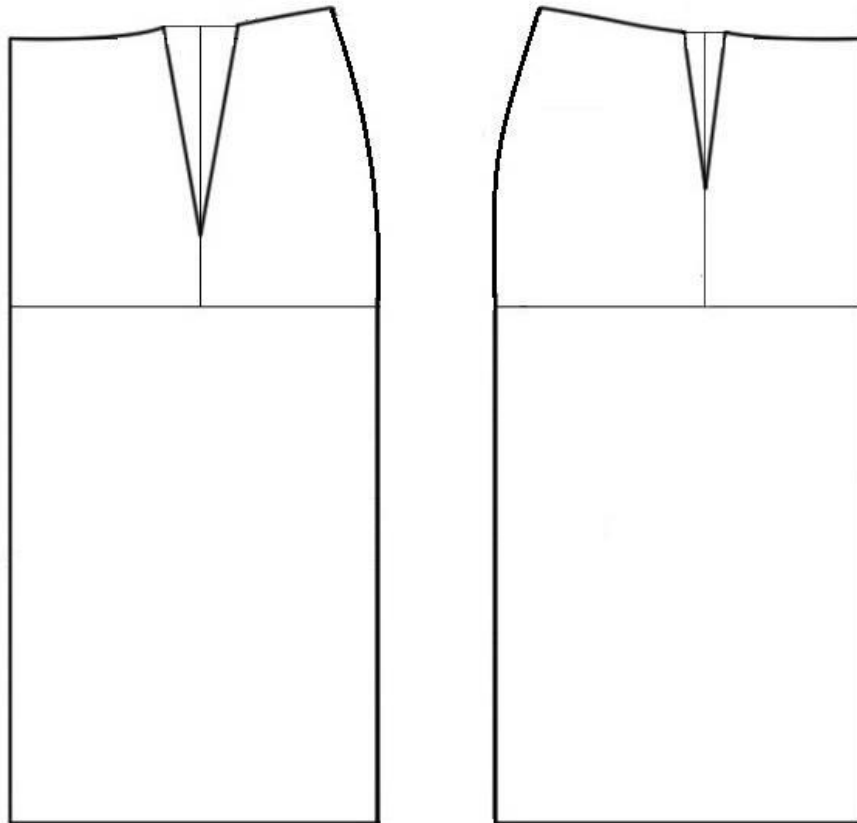
Чертеж основы прямой юбки для моделирования
(цветной лист бумаги)



Контроль практического задания

«Моделирование юбки с фигурными рельефами»

Нанесение линий фасона и необходимых надписей на чертеж основы юбки.



Результат моделирования (приклеить готовые выкройки модели)

Карта пооперационного контроля к практическому заданию 9-11 класс

«Моделирование юбки с фигурными рельефами»

№	Критерии оценивания	Баллы	По факту
Нанесение новых линий фасона и надписей на чертеже основы юбки		5	
1	Оформление расширения книзу по боковым швам	0,5	
2	Работа с талиевыми вытачками на переднем и заднем полотнище юбки, (наличие надписей, значков)	0,5	
3	Оформление линии кокетки переднего и заднего полотнищ (наличие надписей, значков)	1	
4	Оформление новой линии рельефа на переднем и заднем полотнище юбки (наличие надписей, значков)	1	
5	Нанесение на чертеж обтачек верхнего среза юбки	1	
6	Нанесение на чертеж форму и местоположение клапана	1	
Подготовка выкройки к раскрою:		10	
7	Выполнение полного комплекта лекал	1	
8	Правильное моделирование деталей (соответствие модели описанию, соблюдение масштаба и пропорций): - переднего полотнища юбки (2б); - заднего полотнища (2балла); - обтачки верха переднего и заднего полотнищ (1балл); - клапана (1 балл).	6	
9	Название деталей	0,5	
10	Количество деталей, направление долевой нити на всех деталях	0,5	
11	Припуски на обработку каждого среза	1	
12	Сгибы деталей, линии середины деталей, наличие метки под застежку и разрезы	0,5	
13	Аккуратность выполнения моделирования	0,5	
Итого:		15	