

**Муниципальный этап
Всероссийской олимпиады школьников
по ЭКОНОМИКЕ
2022/2023 учебного года**

Комплект заданий для обучающихся 7-8 классов

Код участника:

Задание	1	2	3	4	5	6	7	8	9	10	11	12	13	14
Макс. балл:	1	1	2	2	2	2	2	2	2	3	3	3	5	5
Баллы участника														
Эксперт 1														
Эксперт 2														
Эксперт 3														

Задание	15	Задача 1	Задача 2	Задача 3	Задача 4
Макс. балл: Сумм. Балл	5	20	15	15	10
Баллы участника					
Эксперт 1					
Эксперт 2					
Эксперт 3					

ФИО ЭКСПЕРТА_____

Подпись_____

ФИО ЭКСПЕРТА_____

Подпись_____

ФИО ЭКСПЕРТА_____

Подпись_____

Уважаемый участник Олимпиады!

Мы приветствуем Вас на 2 туре предметной олимпиады. Прежде чем приступить к работе, внимательно прочитайте инструкцию. Вам предстоит выполнить 2 вида заданий: 1) тестовые задания и 2) задания с развернутым ответом (задачи).

Выполнение тестовых заданий целесообразно организовать следующим образом.

1. Внимательно прочитайте тестовое задание.
2. Определите, какой из предложенных вариантов ответа наиболее верный и полный.
3. В бланке ответа укажите номер задания и впишите выбранный Вами вариант ответа (цифру/цифры или букву/буквы).
4. После выполнения всех предложенных заданий еще раз удостоверьтесь в правильности выбранных Вами ответов.
5. Если потребуется корректировка выбранного Вами варианта ответа, то неправильный вариант ответа зачеркните крестиком, а новый выбранный ответ также впишите в бланк ответа и обведите кружком.

Предупреждаем Вас, что:

6. При оценке тестовых заданий, где необходимо определить один *правильный ответ*, 0 баллов выставляется за неверный ответ, а также, если участником отмечены несколько ответов (в том числе правильный), или все ответы.
7. При оценке тестовых заданий, где необходимо определить все *правильные ответы*, можно получить 3 балла, или 0 баллов. 3 балла выставляется за вопрос, если в точности выбраны все верные варианты (и не отмечено ничего лишнего), и 0 баллов в противном случае.
8. В заданиях с открытым ответом, где необходимо вписать ответ в ячейку, в бланке ответа следует указать номер задания и разборчиво вписать слова и/или значения.

Выполнение заданий с развернутым ответом (задач) целесообразно организовать следующим образом.

1. Не спеша, внимательно прочитайте задание. Определите смысл вопроса и логику ответа (последовательность и точность изложения).
2. В бланк ответа внесите номер задачи и свой ответ.
3. При оформлении каждого задания с развернутым ответом решение должно быть выполнено *максимально подробно*, поскольку итоговая оценка учитывает то, какой процент приведенного решения является верным.
4. Вы можете решать задачи любым корректным способом, но в решении должно содержаться доказательство полноты и правильности Вашего ответа. Решение, которое явно или скрыто опирается на недоказанные Вами не общеизвестные факты, оценивается неполным баллом.
5. Если в решении содержатся противоречащие друг другу суждения, то они не оцениваются, даже если одно из них верное. Нарушение логических последовательностей (причинно-следственных связей) приведет к существенному снижению оценки.
6. Если задача состоит из нескольких пунктов, Вы должны четко обозначить, где начинается решение каждого пункта. При решении пунктов задачи Вы можете ссылаться на собственные решения (ответы) других пунктов или на общую часть решения, выписанную вначале.
7. Излагать своё решение Вы должны понятным языком, текст должен быть написан разборчивым почерком.
8. Фрагменты решения, зачёркнутые Вами в работе, не проверяются жюри. Если Вы хотите отменить зачёркивание, необходимо явно написать в работе, что Вы желаете, чтобы зачёркнутая часть была проверена.

Во время выполнения заданий Олимпиады запрещается пользоваться принесенными с собой калькуляторами, справочными материалами, средствами связи и электронно-вычислительной техникой. Поскольку некоторые из задач могут потребовать графических построений, используйте линейки.

Максимальная оценка - 100 баллов

Время на выполнение заданий - 120 минут

Желаем Вам успеха!

1. Проблема ограниченности ресурсов может быть решена только в рыночной экономике.

- 1) Верно 2) Неверно

1) Верно 2) Неверно

3. Изменение спроса и изменение объема спроса различаются тем, что:

- 1) Изменение спроса состоит из суммы изменений объема спроса;
- 2) Изменение спроса – это сдвиг кривой спроса, а изменение объема спроса – это перемещение по кривой спроса;
- 3) Изменение объема спроса происходит вследствие изменения неценовых факторов;
- 4) Изменение спроса – это перемещение вдоль кривой спроса, а изменение объема спроса – это сдвиг кривой спроса;
- 5) Изменение спроса происходит чаще, чем изменение объема спроса.

- 1) Жилая недвижимость;
- 2) Биткойны;
- 3) Банковский депозит;
- 4) Ценные бумаги;
- 5) Предметы старины, антиквариат.

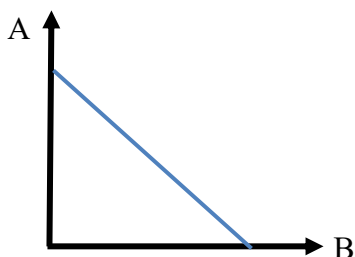
- 1) кривая Лоренца приближается к кривой абсолютного неравенства;
- 2) кривая Лоренца удаляется от кривой абсолютного неравенства;
- 3) кривая Лоренца не изменяет своего положения;
- 4) на разных участках кривой Лоренца возможно различное направление сдвига по отношению к кривой абсолютного неравенства;
- 5) направление сдвига зависит от величин ставок налогов.

6. Постоянные издержки фирмы равны 1000 руб., средние переменные издержки равны 20 руб./ед., а средние общие издержки (АТС) равны 40 руб./ед. Какое количество продукции производит фирма в настоящий момент времени?

- 1) 5 ед.;
- 2) 10 ед.;
- 3) 25 ед.;
- 4) 50 ед.;
- 5) 100 ед.

7. Кривая производственных возможностей в экономике, где производятся товары А и В, изображена на рисунке. Какое из утверждений соответствует ее конфигурации:

- 1) в экономике имеет место полная занятость ресурсов;
- 2) факторы производства являются несовершенными заменителями;
- 3) в экономике отсутствуют выгоды от специализации и торговли;
- 4) наблюдается наличие экономии на масштабе в производстве обоих видов благ;
- 5) альтернативные издержки производства блага А, выраженные в единицах блага В, постоянны.



8. К экономике какого типа относится следующее высказывание: «В связи с высокими темпами инфляции было повышено пособие по безработице»:

- 1) традиционной;
- 2) рыночной;
- 3) командной;
- 4) смешанной;
- 5) к любой.

9. Цена за единицу продукции конкурентной фирмы равна 130 руб., средние издержки – 87 руб., а объем выпуска составляет 10 ед. Чему равна экономическая прибыль фирмы:

- 1) 1300 руб.;
- 2) 870 руб.;
- 3) 9370 руб.;
- 4) 0 руб.;
- 5) 430 руб.

Тест № 3. Выберите все верные ответы: 3 балла за вопрос, если в точности указаны все верные варианты (и не отмечено ничего лишнего), и 0 баллов в противном случае.

10. Многие отрасли и рынки, которые являются очень привлекательными для бизнеса, стремятся защититься от вторжения конкурентов с помощью барьеров. Что из перечисленного представляет собой барьер для проникновения новых конкурентов на некоторый рынок:

- 1) квоты на импорт;
- 2) патентное законодательство;
- 3) антимонопольное законодательство;
- 4) экологические стандарты, которые фирмы не обязаны выполнять;
- 5) все ответы правильные.

11. Определите, в каких случаях происходит изменение предложения:

- 1) Повышение цен на удобрения привело к сокращению объема продажи картофеля.
- 2) Снижение цен на шерстяные носки привело к уменьшению количества надомниц, занимающихся их вязанием.
- 3) Использование конвейера при сборке часов увеличило их поставки в торговую сеть.
- 4) Рост числа фермеров, переселенцев из стран ближнего зарубежья, привел к ликвидации дефицита куриного мяса на рынках города.
- 5) Предвидя, что цены на хлопок вырастут за неделю на 7%, руководители коллективного хозяйства решили арендовать у соседей еще один склад под хранение хлопка.

12. Укажите ведущие отрасли промышленности Свердловской области, на долю которых приходится наибольший удельный вес в структуре промышленного комплекса:

- 1) черная и цветная металлургия;
- 2) машиностроение;
- 3) лесная промышленность;
- 4) производство художественных изделий из уральских самоцветов и поделочных камней;
- 5) легкая промышленность.

Задания № 4. Впишите ответы в соответствующую ячейку. За каждый правильный ответ 5 баллов

13. Автор строк, сам того не предполагая, сумел в поэтической форме сформулировать экономический вопрос:

«Везет соседу Колесову Ваньке.

А у меня уже пятнадцать лет

Проценты не растут в швейцарском банке,

Наверно, потому, что вкладов нет».

Чему равны альтернативные издержки хранения денег в швейцарском банке завистника Колесова Ваньки (автора строк) в данной ситуации?

14. В Египте в XVII в. до н.э. у фараона появился отличный «антикризисный менеджер» - Иосиф. Зная о грядущих превратностях климата, в тучные годы он начал собирать в казну пятую часть всего хлеба и "скопил весьма много, как песку морского», чтобы использовать их в неурожайные годы. А как в РФ называется «кубышка», куда направляются дополнительные доходы федерального бюджета от нефтегазового комплекса и доходов от управления собственными средствами в благоприятные годы?

15. Говорят, Афины использовали этот экономический инструмент еще в 433–432 годах до н. э. Речь идет о запрете торговцам другого древнегреческого города — Мегары — пользоваться портами Афинского морского союза и торговать на подконтрольных Афинам территориях. Как называются такие действия древних Афин сегодня?

ЗАДАНИЯ С РАЗВЕРНУТЫМ ОТВЕТОМ (ЗАДАЧИ). ЧЕТЫРЕ ЗАДАЧИ – 60 БАЛЛОВ.
В задачах обязательно выполнить вычисления, прокомментировать полученный результат.
Ответы без решения не засчитываются

Задача 1 (20 баллов). Пенсионерка Валентина Ивановна Шмакова 3 раза в месяц делает покупки в гипермаркете. В среднем стоимость одного похода в него составляет 2000 руб. Магазин предлагает своим постоянным покупателям приобрести 5%-ную дисконтную карточку за X руб. (при наличии карточки каждая покупка обходится в среднем на 5% дешевле). Срок действия карточки — 1 год. 1) Считая уровень цен и среднюю стоимость покупки Валентины Ивановны неизменной, при какой максимальной цене карточки она не откажется ее приобрести (считаем, что банкам она не доверяет и хранит деньги только дома)? 2) Как изменится ответ задачи, если карточка накопительная и после приобретения товаров на сумму 40 тыс. руб. скидка на все последующие покупки увеличивается до 10%?

Задача 2 (15 баллов). При выдаче кредита в размере 10 тыс. руб. на полугодовой срок под 10% годовых была удержана комиссия в размере 1% от суммы кредита. 1) Какова фактически использованная сумма кредита и 2) под какой процент годовых был реально взят кредит?

Задача 3 (15 баллов). Предприниматель Сурепкин открыл собственное дело, вложив в него сбережения в размере 600 тыс. руб. Его выручка составит 2 млн руб. в год при бухгалтерских затратах 1,7 млн руб. в год. Работая менеджером, Сурепкин мог бы зарабатывать 20 тыс. руб. в месяц. При каком банковском проценте по вкладам ему следовало бы отказаться от собственного бизнеса?

Задача 4 (10 баллов). Функция спроса на лыжные ботинки имеет вид $Q_d = 150 - P$, а предложение лыжных ботинок задано функцией $Q_s = 30 + 3P$. На каком уровне необходимо правительству зафиксировать цену, чтобы дефицит на рынке не превысил 24 единицы товара?